



**Engagés ensemble pour l'avenir de nos enfants**

# Dossier de rentrée 2024 - 2025



# Pour nous joindre



**Apel des Côtes-d'Armor**  
7 rue Jules Verne  
22000 SAINT-BRIEUC



**Pour les cotisations**  
[cotis22@apel.bzh](mailto:cotis22@apel.bzh)



**Accueil téléphonique**  
**Mercredi : 9h30 / 12h30**



**Et toujours joignable par mél**  
[apel22@enseignement-catholique.bzh](mailto:apel22@enseignement-catholique.bzh)



**Notre site internet**

**[22.apel.bzh](http://22.apel.bzh)**



**[apel.des.cotes.d.armor.22](https://www.facebook.com/apel.des.cotes.d.armor.22)**



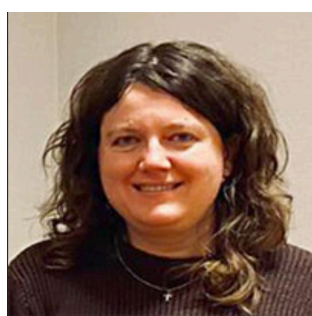
# Sommaire

L'Apel, un mouvement reconnu et dynamique	<i>page 4</i>
Comment fonctionne l'Apel ?	<i>page 5</i>
La cotisation	<i>page 6</i>
L'Apel des Côtes-d'Armor avec vous	<i>page 7-8-9-10-11-12-13</i>
L'Apel de votre établissement est un acteur engagé	<i>page 14-15</i>
Une année en Apel : la liste pour ne pas oublier	<i>page 16</i>
L'Apel, devoirs et obligations	<i>page 17-18</i>
Organiser l'assemblée générale	<i>page 19</i>

## l'Apel 22 : une équipe...



**Émilie d'Agostino**  
**Présidente**



**Fabienne Colleter**  
**Vice-présidente**



**Dominique Guyader**  
**Trésorière**



**Bénédicte Hannetel**  
**Secrétaire**



**Jean-Pierre Carmouët**  
**Chargé de mission,**



**Laurence Prézelin**  
Animation, administration, communication  
& ICF (information, conseil aux familles)



**Erwann Le Moan**  
Référént cotisations

## ... et deux permanents

# L'Apel : un mouvement reconnu et dynamique



## L'Apel est la plus importante association nationale de parents d'élèves

90 ans

d'histoire

Au service de

2 millions

d'élèves

Présente dans

6500

établissements

Plus d'

1 million

d'adhérents

### 5 missions essentielles

- Défendre la liberté d'enseignement et le libre choix de l'école.
- Représenter les parents d'élèves au sein de l'institution scolaire et auprès des pouvoirs publics.
- Participer au débat éducatif national.
- S'impliquer dans la vie des établissements scolaires.
- Soutenir les parents dans les domaines de l'éducation et de la scolarité.

**L'Apel vous accompagne dans votre rôle d'éducateur.**

### Le magazine FAMILLE & éducation



Le magazine de l'Apel propose tous les 2 mois des informations pratiques, des témoignages, des conseils et des pistes de réflexion sur la scolarité et les grandes questions éducatives

### La plateforme téléphonique ÉCOUTE PARENTS INFOS



Une équipe de spécialistes (psychologues, éducateurs spécialisés, conseillers scolaires, etc.) répond à toutes les questions des parents. L'anonymat et la confidentialité sont garantis.

### Des outils de communication sur simple demande



Kakemono Apel, affiches, dépliant parents, vidéos, plaquette institutionnelle, projet du mouvement, etc.

Le site de l'Apel nationale [www.apel.fr](http://www.apel.fr)





# Comment fonctionne l'Apel ?



## L'Apel d'établissement : le cœur du mouvement

L'Apel d'établissement constitue le **cœur de notre mouvement**. Mais, pour jouer pleinement son rôle et pouvoir **bénéficier de l'aide du mouvement**, elle se doit de **rester en relation régulière avec son Apel départementale**. Reconnue comme **seule association officielle de parents d'élèves** par l'Enseignement catholique, l'Apel dispose d'une **place spécifique au sein de l'établissement scolaire**. **Membres à part entière de la communauté éducative**, les parents sont des partenaires de l'établissement et participent à ce titre à son fonctionnement.

L'Apel est une **véritable force de proposition** mais attention toutefois à **ne pas s'immiscer dans la pédagogie** car son rôle est **uniquement éducatif** !

## Une association Loi 1901

L'Apel, dans un établissement scolaire, est constituée sous la forme d'une **association Loi 1901**.

Cette forme juridique lui permet, outre une **reconnaissance juridique**, d'avoir d'une **organisation pérenne**.

**Les statuts en sont le "mode d'emploi"**.

Ils fixent le cadre général de l'organisation et son fonctionnement.

Il est important que tous les membres du conseil d'administration en aient pris connaissance.

*Depuis juin 2021, il est demandé à toutes les Apel d'établissements d'adopter de nouveaux statuts. Si vous ne les avez pas changés, ils sont disponibles sur le site : [22.apel.bzh](http://22.apel.bzh) dans la rubrique "Documents pour vous".*



# La cotisation

## La cotisation

L'adhésion à l'association se traduit concrètement, conformément aux statuts, par le versement d'une cotisation.

Les cotisations sont en effet les seules ressources du mouvement.

En même temps qu'une marque de dynamisme de votre Apel, les adhésions sont le moyen d'assurer et de développer les services proposés par les différents échelons du mouvement. Il est donc essentiel d'apporter un très grand soin à leur collecte.

L'adhésion doit être proposée à **toutes les familles de l'établissement !**

**Et rappel important : tous les membres du CA de l'Apel doivent adhérer.**

## À quoi sert-elle?

- Plateforme : **Écoute parents infos**  
01 46 90 09 60
- Magazine : **FAMILLE & éducation**
- Site internet : **Apel nationale**
- **Service Information et Conseil aux Familles (ICF), les Rencontres Parents Écoles, exposition Ya Foueï**

En 2022/2023, grâce aux dossiers "solidarités", l'Apel nationale, de Bretagne et des Côtes-d'Armor, ont versé, aux côtés des Apel d'établissement 12 898 € d'aide pour le numérique et la pédagogie différenciée. Ces Apel d'établissement avaient fait une demande, en montant un dossier argumenté.

## Dans notre département

- Deux salariés pour répondre aux familles, aux bénévoles et chefs d'établissement, pour animer le réseau des Apel
- Information et conseil aux familles
- Montage des dossiers (solidarités...)
- Animations RPE et Ya Foueï
- Représentation des parents au niveau de différents échelons (établissement, département, région et national) de l'Apel, de l'Enseignement catholique + MDPH, CDO, Ugsel + représentation à l'Ogec, Udogec
- Formations des élus
- Participation au débat national
- Liberté de choix de l'école

# L'Apel des Côtes-d'Armor avec vous



## La permanence

Accueil physique et téléphonique

Accompagnement des équipes de bénévoles

Proposition de temps de formation et de rencontre avec les équipes Apel

Proposition d'outils de communication + logo Apel personnalisé

## Aides financières - 2 axes

L'Apel Nationale, l'Apel de Bretagne et l'Apel des Côtes-d'Armor accompagnent financièrement des projets sur les thématiques :

**AXE 1** - Projets pédagogiques innovants et/ou différenciés issus d'un projet de l'établissement en lien avec la démarche prospective de l'enseignement catholique

**AXE 2** - Numérique.

**Demander les conditions d'obtention et la date limite des retours de dossiers à la permanence**

## Action éducative : Rencontre Parents Établissement

Concept créé par l'Apel alliant différentes activités d'échanges entre parents, enseignants et éducateurs.

Par ces rencontres, vous instaurez un dialogue constructif avec tous les membres de la communauté éducative. Elles offrent une occasion unique de créer du lien entre parents, enseignants et éducateurs. Elles enrichissent, également, votre connaissance sur un sujet éducatif.

**Les thèmes proposés :**

L'autorité

Agir contre le harcèlement

La motivation

Accompagner l'orientation

Parent d'élève, mode d'emploi

Transmettre

Parler de l'alcool et du cannabis avec les ados

Les écrans, question d'équilibre

S'engager pour l'Homme et la planète

Tous uniques, ensemble à l'école

**Financées par vos cotisations, ces animations sont gratuites.**

Animatrice : une bénévole Apel 22 et/ou une permanente formée.

Présence de 12 personnes minimum dont une personne de l'équipe éducative.



# L'Apel des Côtes-d'Armor avec vous

## Exposition YA FOUËI

**Une exposition pour ouvrir nos jeunes à la différence**

**Gratuit pour les établissements**

*Il existe une proposition adaptée au niveau maternelle.*

Une exposition pour sensibiliser au handicap

En collaboration avec l'association Ya Fouei, l'Apel nationale propose aux familles une exposition mobile de sensibilisation au handicap, permettant de mener une animation adaptée tant aux enfants qu'aux parents.

Contribuer à rendre l'école véritablement inclusive fait partie des priorités que l'Apel s'est fixée depuis plusieurs années. Au-delà de l'accompagnement des familles ayant un enfant à besoins éducatifs particuliers, l'une des missions de l'Apel est de veiller à ce que chacun se sente accueilli et inclus au sein de la communauté éducative, quelles que soient ses différences.


Intitulée « C'est pas juste une expo sur le handicap... », elle vise à sensibiliser, enfants et parents, à différents types de handicaps, afin de lever les craintes et les préjugés.

AVOIR ACCÈS A L'EXPOSITION

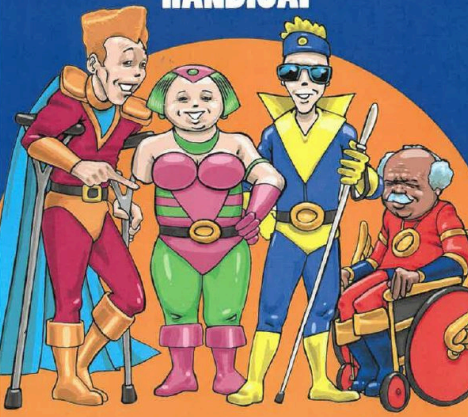

Si vous souhaitez mettre en place l'exposition dans votre établissement, prenez contact avec le service ICF de l'Apel départementale.

"C'EST PAS JUSTE UNE EXPO SUR LE HANDICAP..."

C'est un outil clés-en-main qui vous est proposé avec cette exposition mobile composée de roll-ups, d'un quiz animé et d'un livret de l'animateur. Les animateurs de l'Apel sont formés à l'animation de cette exposition.



C'est pas ...  
juste une exposition sur le  
**HANDICAP**

## Accompagnement famille et adolescent

**En collaboration avec le Cler \*, proposition d'atelier et participation possible de l'Apel 22**



cler  
amour et famille

Nous connaître | Propositions | Actualités & Presse | Magazine

CLER  
ACCOMPAGNEMENT  
COUPLES & FAMILLE  
*Aimer, ça s'apprend*

← →

ACCOMPAGNEMENT COUPLE & FAMILLE | EDUCATION AFFECTIVE ET SEXUELLE | FORMATION

\* Centre de liaison des équipes de recherche

# L'Apel des Côtes-d'Armor avec vous

## Le Service ICF

### Information Conseil aux Familles, ICF

### Accompagnement du correspondant ICF

Il existe, au sein de l'Apel 22, un service ICF. Il a vocation, désormais, à étendre son maillage dans les Côtes-d'Armor.

Il cherchera à initier la présence de **correspondants ICF** au sein des Apel d'établissement. Il lui apportera soutien et accompagnement.

Le **correspondant ICF** est un parent bénévole, nommé par chaque Apel d'établissement au sein de son équipe. Il agit en lien avec le président d'Apel et le chef d'établissement.

Sa mission :

- Écouter les familles et créer du lien
- Relayer l'information sur les thématiques ICF
- Gérer des projets

### Accompagnement des BDI Orientation

Le service ICF soutient, dans les collèges et les lycées, l'action des BDIO (bureau de documentation et d'information sur l'orientation).

Des temps de formation et un suivi de l'actualité sont assurés par l'Apel 22 auprès des parents-animateurs investis.

### Représentation des familles en commissions d'appel ( fin juin)

### Écoute/accompagnement des parents d'élèves à besoins éducatifs particuliers

De la difficulté d'apprentissage aux structures spécialisées d'accueil, les familles peuvent trouver un soutien et une réponse auprès de l'Apel 22 (Dys, HPI, handicap...).

Mise en lien avec les services spécialisés.

Décodage des dispositifs scolaires.

# L'Apel des Côtes-d'Armor avec vous

## Les temps forts 2023/2024



### Conférence de Sébastien Martinez sur le net

"Boostez votre mémoire" (édition n°3)

webinaire le 1er février 2024 et stages (26/02 au 01/03 et 04/03 au 08/03)

### Assemblée générale de l'Apel 22

Elle s'est déroulée le 24 novembre à la DDEC 22 (direction départementale de l'enseignement catholique) avec une présentation des actions de l'année et des projets à venir.

Un nouveau conseil d'administration a été élu, puis un nouveau bureau, présidé par Émilie d'Agostino.



Départ de  
Jean-Pierre Carmouët  
et Jocelyne Le Moan



Remise officielle  
des chèques "solidarité"



Après l'AG : buffet convivial





# L'Apel des Côtes-d'Armor avec vous



## Les temps forts 2023/2024

### Formation des élus Apel



Pour vous soutenir dans vos missions... au sein de votre établissement et auprès des familles.

**Pour y voir plus clair dans vos fonctions !**

**2 éditions cette année :**

le 14 octobre 2023 et le 20 janvier 2024 à l'Apel 22 pour répondre à la demande des élus d'établissement.

### Le congrès national de l'Apel à Valence 31 mai au 2 juin 2024



Tous les deux ans, lors du congrès national, est élu le nouveau binôme présidentiel de l'Apel nationale.

Aujourd'hui : Hélène Laubignat (présidente) et Paul Vitard (vice-président).



**Hélène Laubignat,**  
présidente de l'Apel  
nationale

**Paul Vitard,**  
vice-président de  
l'Apel nationale



### Le bureau de l'Apel 22



# L'Apel des Côtes-d'Armor avec VOUS

## Nos actions à venir 2024/2025

Conférence d'Amélie Devaux \*

### "Souffrances dans la cour de l'école : mieux armer les enfants contre le harcèlement"

le 8 octobre 2024 à 19h

dans l'amphithéâtre du lycée Marie Balavenne à Saint-Brieuc

Certains enfants, dès la fin du primaire et plus fréquemment encore au collège, sont pris dans l'horrible cercle vicieux du harcèlement. Démunis, ils ne se sentent souvent aidés, ni par l'Institution, ni par les adultes, pour en sortir.

Pourtant, le remarquable pragmatisme de la thérapie brève issue de l'École de Palo Alto peut, en quelques séances, leur fournir les outils relationnels pour que leur souffrance s'apaise.

C'est ce qu'illustre cette conférence en s'appuyant sur des exemples concrets de la pratique clinique dans les centres À 180°/Chagrin Scolaire.

\* (Psycho praticienne | Formatrice | Superviseur | Conférencière) À 180°/Chagrin Scolaire

L'École de Palo Alto tire son nom de la ville californienne où cette approche clinique a été initiée par des chercheurs au sein du *Mental Research Institute*. Elle se caractérise, spécialement au regard de la psychanalyse européenne, par une volonté de travailler à apaiser des interactions plutôt qu'à soigner des personnes.

L'objectif de toute thérapie, menée selon les principes de l'École de Palo Alto, est conséquemment de modifier structurellement les règles du jeu du système relationnel du patient aujourd'hui. Cette modification, à la fois des interactions et de la perception qu'ont les patients de leurs problèmes, crée un changement fondamental qui apaise sa souffrance de façon patente et durable.

À 180°/Chagrin Scolaire, regroupe des praticiens, conférenciers, formateurs et auteurs, s'appuyant uniquement et rigoureusement sur les fondamentaux de Palo Alto. Cette structure a été créée, il y a plus de 10 ans par Emmanuelle Piquet. Notre ambition est de contribuer à la diffusion de ce modèle particulièrement résolutoire et apaisant en effectuant des recherches, en publiant des articles et des ouvrages, en élaborant et en animant des formations aux principes et outils de la thérapie brève stratégique, en supervisant des thérapeutes qui appliquent ce modèle en Europe francophone. Nous publions près d'un livre par an sur les principes de l'École de Palo Alto dans des domaines divers, pour différents publics et chez des éditeurs variés, ce qui nous a permis de continuer à affiner plusieurs modélisations au fur et à mesure de nos recherches.



# L'Apel des Côtes-d'Armor avec vous

## Nos actions à venir 2024/2025

**Vendredi 15 novembre 2024**  
**Assemblée générale de l'Apel 22,**  
au lycée Saint-Joseph - Bossuet à  
Lannion, suivie d'un spectacle  
d'Éric Lallau

***Je suis prof mais je me soigne !***



**Semaine des Apel du 17 au 22 mars 2025**

Thème : heureux à l'école



**HEUREUX À L'ÉCOLE!**

**SEMAMINE DES APEL**  
**DU 17 AU 22 MARS 2025**

- Développer la confiance en soi et l'empathie
- Appartenir à une même communauté éducative
- Vivre une solidarité fraternelle
- Exercer sa responsabilité



# L'Apel de votre établissement est un acteur engagé

L'Apel, c'est une équipe de parents bénévoles ayant acquitté une cotisation, engagés dans la vie et l'animation de l'établissement.



Elle travaille en partenariat avec le chef d'établissement, œuvrant pour toutes les familles, qu'elles soient adhérentes ou non à l'association !

## Ses missions principales sont :

Accueil des nouveaux parents

Formation des parents correspondants

Animation du bureau de documentation et d'information sur l'orientation (BDIO)

Représentation des parents au conseil d'établissement et auprès de l'organisme de gestion (Ogec) dont le président(e) est membre de droit

Organisation de conférences-débats, de la fête de l'école, d'événements ludiques, du pot de rentrée

Représentation auprès des élus locaux

Mise en place d'actions pour aider au financement des projets de l'établissement.

**Les parents sont membres de la communauté éducative et y jouent un rôle essentiel.**

Chaque parent d'élève est un acteur de la vie de l'établissement, comme les autres membres de la communauté éducative (chef d'établissement, équipe enseignante, personnels encadrant et administratif, gestionnaires, élèves, etc.)

## Espace privé Apel

Pour accéder à l'espace privé, le/la président(e) crée son propre compte sur le site public de l'Apel, validé ensuite par l'Apel 22. Il/elle se chargera, par la suite, d'enregistrer son bureau.



## **Vous organisez une manifestation avec diffusion de musique ?**

Pour bénéficier d'une réduction, il faut contacter, directement, la Sacem avant la manifestation. Vous aurez 20% de réduction sur la facture.

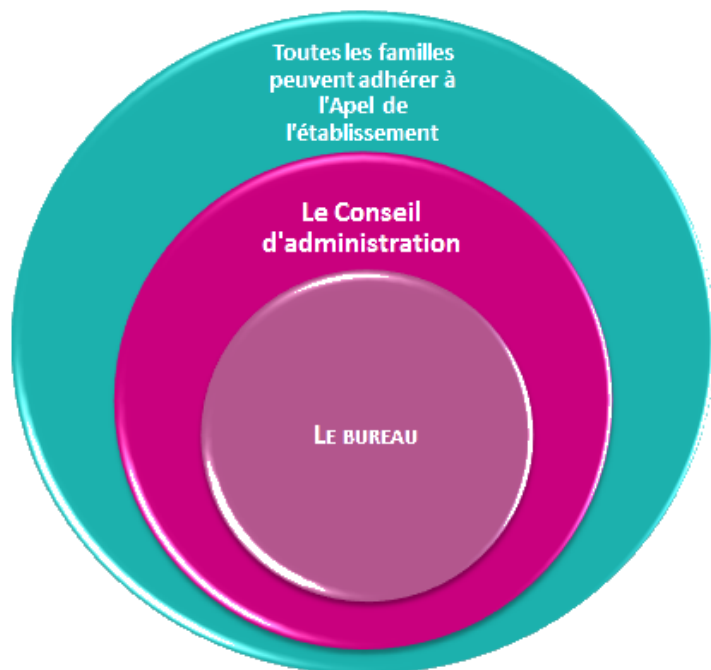
De plus, comme l'Apel nationale a signé un accord avec elle, les Apel d'établissement bénéficient, en plus, d'une réduction de 12,50 %

Si vous vous manifestez après l'événement, il n'y aura plus de réduction possible.

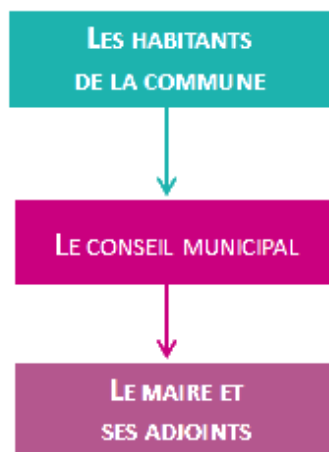


En tant qu'adhérents Apel, les familles bénéficient d'une réduction lors de l'inscription à une formation Bafa chez Afocal. Demandez un justificatif d'adhésion auprès de l'Apel des Côtes-d'Armor.

# L'Apel d'établissement



## En comparaison...



Chaque année, l'Apel 22 propose aux Apel d'établissement une formation sur le fonctionnement de l'association et le rôle des membres du bureau.

## LES ADHÉRENTS

Tous les parents des enfants scolarisés dans l'établissement, ayant acquittés leur cotisation annuelle, sont membres de l'Apel.

Les membres se réunissent, tous, au moins une fois par an en assemblée générale pour :

Entendre la présentation des comptes et des rapports d'activités de l'association pour l'année écoulée.

Entendre le président, au nom du bureau, présenter les orientations et projets pour l'année à venir.

Procéder au renouvellement et à l'élection des membres du conseil d'administration.

## LE CONSEIL D'ADMINISTRATION

Il est composé des administrateurs, élus par les membres lors de l'assemblée générale, pour 3 ans renouvelables.

Ils sont à jour de leur cotisation.

Le nombre des membres est à définir dans les statuts ou dans le règlement intérieur, selon l'importance de l'établissement : généralement de 3 à 15.

Le conseil d'administration représente et administre l'association.

Il élit les membres du bureau.



## LE BUREAU

Selon les statuts de l'Apel, les membres du bureau sont élus, chaque année, par les membres du conseil d'administration.

Ils sont à jour de leur cotisation.

Le bureau assure, sous le contrôle du CA, la gestion de l'association.

Il peut être constitué de la manière suivante :

Un président et un vice-président.

Un trésorier et un trésorier-adjoint

Un secrétaire et un secrétaire-adjoint.



# Une année en Apel : la liste pour ne rien oublier

Différents **temps forts** jalonneront votre année Apel.

Nous vous **proposons**, ici, **une liste d'actions possibles** pour vous aider à ne rien oublier.

Elle ne se veut pas exhaustive et vous aurez tout le loisir de **la compléter au fur et à mesure**.

## Avant la rentrée

**Arrêter les comptes à la date prévue dans vos statuts** (dépenses non payées et recettes non entrées : à affecter à l'exercice). Rencontrer votre chef d'établissement pour aborder les questions suivantes : accueil des parents et présentation de l'Apel à la rentrée, agenda des actions de l'année, visibilité de l'association au sein de l'établissement...

### 1er trimestre

**Accueillir les familles et présenter l'Apel**, notamment au cours de la journée de rentrée, des réunions de classes ou de niveaux, présenter les services proposés par l'Apel, les activités prévues dans l'établissement et l'intérêt de la cotisation. Participer à la pastorale de l'établissement : participation à la rentrée pastorale organisée par la DDEC et par la paroisse, ...

**Organiser, convoquer et tenir les assemblées générales ordinaire et extraordinaire.**

**Organiser le travail de l'équipe Apel** : création de commissions, recrutement de bénévoles pour aider à la mise en place de différentes actions de l'année. Assurer le recrutement et la formation des équipes de parents-correspondants et du BDIO (en collèges et lycées) et proposer les sessions de formation organisées par l'Apel 22.

**Siéger à l'assemblée générale et aux réunions de l'organisme de gestion (Ogec).**

Participer aux réunions de conseil d'établissement à l'initiative du chef d'établissement.

**Participer à l'assemblée générale de votre Apel départementale.**

Transmettre à l'Apel départementale la liste des adhérents au mouvement Apel (noms et coordonnées postales pour le 15 novembre).

**Organiser une action Apel pour Noël.**

### 2e trimestre

**Présenter les vœux de l'Apel** aux parents, au chef d'établissement, à l'Ogec, à la mairie.

**Faire le point avec l'équipe sur les actions à venir**, organiser le forum des métiers avec le BDIO (solliciter les parents d'élèves pour venir parler de leur métier), etc.

**Organiser la Semaine des Apel** en mars : prévoir l'annonce de l'événement et la mise en place d'actions complémentaires autour de la thématique.

**Rencontrer le chef d'établissement dans le cadre de la campagne d'adhésion** : proposer d'intégrer la cotisation Apel dans l'annexe financière du contrat de scolarisation distribué aux familles.

**Organiser une action de solidarité à l'occasion du Carême.**

### 3e trimestre

**Participer à la présentation et à l'animation de la fête de l'établissement.**

**Accompagner les parents** qui sollicitent la commission de recours (école) ou d'appel (collège et lycée) contre la décision d'orientation.

**Faire un bilan de l'année et élaborer les futurs projets**, définir une thématique pour l'assemblée générale de rentrée, décider du **montant envisagé de la cotisation**.

**Repérer des parents** susceptibles de s'investir à l'Apel l'année suivante et les inviter au C.A.



# L'Apel ...

## Devoirs et obligations

### J'arrête la présidence Apel.

#### 1 - Rester président jusqu'à ...

la prochaine assemblée générale.

Si vous ne pouvez plus assumer cette fonction, qui peut **assurer l'intérim jusqu'à l'AG ? Une personne de l'équipe en place.**

**Cette décision résulte d'une concertation collective.**

**Pensez à transmettre l'invitation de votre AG au président de l'Apel 22 qui est membre de droit de votre Apel d'établissement.**

#### 2 - Rencontrer la direction...

avec le vice-président par exemple, afin de **connaître les projets** de l'école et **d'anticiper** les projets Apel avec l'équipe en place. Échanger sur une **idée d'action fédératrice et éducative.**

#### 3 - Assurer la relève...

en sollicitant un membre susceptible de vous remplacer et en l'accompagnant dans cette prise de responsabilité. Il faut informer le chef d'établissement et lui demander de collaborer à la constitution d'une nouvelle équipe en repérant de nouveaux parents.

#### 4 - Prévenir l'Apel des Côtes-d'Armor...

de l'arrêt de vos fonctions et indiquer les **coordonnées de votre successeur** pour assurer une transmission au plus vite via la **fiche de mise à jour.**

#### 5 - Lancer la campagne d'adhésions...

auprès de toutes les familles, si cela n'a pas été fait en juin ou septembre avec les documents d'inscriptions.

RAPPEL du montant de la cotisation :

Apel 2024-2025 : 17,60 € + part Apel école.

#### 6 - Transmettre à votre successeur...

les documents et archives concernant l'association, ainsi que les courriers en provenance de l'Apel des Côtes-d'Armor ou l'Apel nationale, sans oublier ce dossier.



Émilie d'Agostino,  
présidente de l'Apel des Côtes-d'Armor,  
le conseil d'administration

vous remercie pour votre engagement précieux au service des familles, dans le réseau Apel et Enseignement catholique.

# L'Apel ...

## Devoirs et obligations

### Je continue mes fonctions

#### 1 - Rencontrer le chef d'établissement

afin de faire le point sur la rentrée scolaire et les projets à venir. De nouvelles initiatives Apel pourront voir le jour.

Échanger sur une **idée d'action fédératrice et éducative**.

#### 2 - Prévoir l'assemblée générale

avant fin octobre (selon les statuts-types) si vous conservez la présidence.

**Le président de l'Apel 22 est membre de droit de l'Apel établissement.**

Transmettre l'invitation à

apel22@enseignement-catholique.bzh



**Si vous n'avez pas les nouveaux statuts de juin 2021 (disponibles sur le site), prévoir une assemblée générale extraordinaire à la suite de l'AG.**

#### 3 - Déclarer la nouvelle équipe

**Auprès de l'Apel des Côtes-d'Armor** via la fiche "Mise à jour du bureau" en téléchargement sur notre site internet.

**Auprès des services préfectoraux.**

Privilégier une déclaration en ligne pour une gestion plus rapide : service-public.fr, rubrique associations. **Conserver le récépissé.**

**Auprès de la banque** en cas de changement de président et/ou trésorier.

Pièces à fournir : copie des statuts Apel certifiés conformes, copie d'une pièce d'identité, justificatif de domicile, procès verbal d'élection. Le chéquier Apel doit être au nom et à l'adresse du siège social et non au nom et adresse personnelle du trésorier!

### Je suis nouveau président

**auprès des partenaires** comme l'équipe enseignante, l'Ogec, la mairie, les familles de l'école et les intervenants ponctuels. Inscrivez-vous à **l'espace privé** du site [www.apel.fr](http://www.apel.fr). L'inscription permet à chaque membre d'accéder aux actualités et ressources réservées aux parents engagés.

#### 4 - Les assurances



La **mutuelle Saint-Christophe** est partenaire de nombreux établissements d'Enseignement Catholique. Si tel est le cas chez vous, sachez que les **bénévoles Apel** (ponctuels ou investis dans l'équipe) **sont couverts** par le contrat de base souscrit par l'Ogec. Sinon, avant de souscrire votre propre assurance responsabilité civile, vous devez questionner l'assurance de l'Ogec pour vérifier l'éventuelle couverture de l'Apel.

#### 5 - Règlement général sur la protection des données (RGPD)

L'Apel collecte et traite des données personnelles des familles et des membres de son équipe.

À ce titre, elle est soumise au règlement européen de protection des données.

#### 6 - Faire vivre et dynamiser l'équipe

Pour investir les membres de l'équipe, il est important d'écouter et de connaître les attentes, les idées de chacun. Le cadre et le champ d'actions de l'Apel sont présentés grâce aux statuts et au projet du mouvement. Les différentes invitations seront communiquées à l'ensemble de l'équipe. Pour intéresser de nouveaux parents, un travail en commission peut profiter à des membres qui souhaitent s'investir.

# Organiser l'Assemblée Générale

**Pour être en conformité avec les statuts, la tenue d'une assemblée générale annuelle est obligatoire.**

**Il s'agit de rendre compte des activités et comptes de l'association aux adhérents.**

**Ces derniers procèdent également à l'élection des personnes qui constitueront l'équipe Apel : le conseil d'administration qui élira ensuite le bureau : président, trésorier et secrétaire.**

## Quand doit-elle avoir lieu ?

Selon les statuts types de l'Apel, avant octobre de l'exercice en cours

## Qui est invité ?

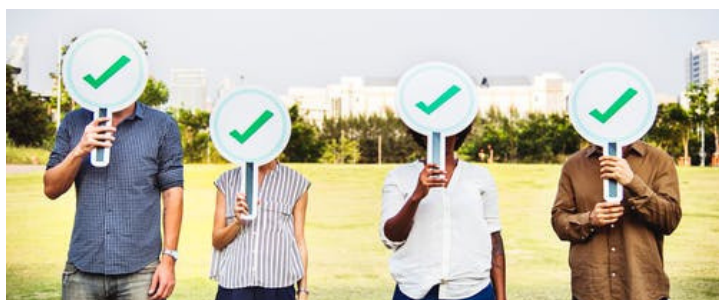
Tous les membres de la communauté éducative : les familles, le président de l'Ogec/AEP, le chef d'établissement, le personnel non enseignant, l'équipe éducative, le prêtre de la paroisse, le maire ou l'adjoint à la vie scolaire, le président de l'Apel des Côtes-d'Armor en tant que membre de droit ainsi que les partenaires avec qui vous avez œuvré l'an passé...

## Qui vote ?

**Les membres à jour de leur cotisation Apel** + le membre de droit (président de l'Apel des Côtes-d'Armor ou son représentant). Les membres investis dans l'association sont les premiers à devoir s'acquitter de leur cotisation familiale.

**Émargement des participants :** faire la distinction entre les votants (cotisants) et les non-votants (non-cotisants).

Comptabiliser les pouvoirs.



## Quoi voter ?

**Bilan moral :** rôle, missions, présentation du mouvement Apel

**Rapport d'activité** de l'année écoulée

**Rapport financier** en incluant le vote de la cotisation Apel (part Apel d'établissement)

**Présentation du budget prévisionnel**

*Voir les statuts pour les modalités de vote*

**Élection** des nouveaux membres du conseil d'administration et renouvellement du 1/3 sortant.

*Vote à bulletin secret selon les statuts standards de 2021*

## Les petits +

**Soignez l'accueil** et veillez au fléchage pour les nouveaux parents, prévoir une personne à l'entrée de la salle

**Mettre à disposition** des numéros du magazine FAMILLE & éducation, des plaquettes Apel, des bulletins d'adhésion

**Utiliser un Kakemono** Apel (à commander auprès de l'Apel 22), des vidéos (sur notre site), **reportage photos** des événements marquants de l'an passé... Prévoir un **temps de parole** pour le chef d'établissement et/ou le président de l'Ogec.

**Organiser** une conférence-débat

À l'école, proposer un **système de garderie** pour faciliter la venue des familles...





**L'équipe de l'Apel 22,  
toujours désireuse d'accompagner  
au mieux les familles,  
cherche  
des administrateurs et animateurs.  
N'hésitez pas à venir vers nous.**

© DR

